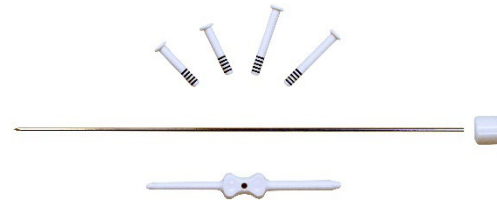


StopLoss™ de Jones

Comment déterminer la taille de la collerette et de la longueur du tube?



Tube StopLoss™ de Jones



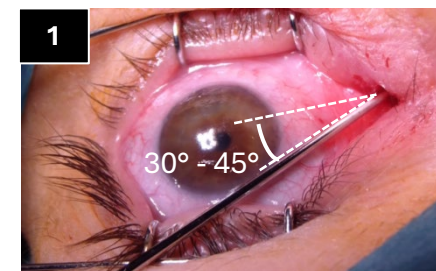
Kit d'insertion

StopLoss® de Jones

Choix de la taille

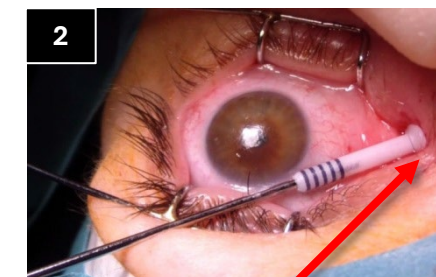
1. Insertion de la sonde guide

(coté pointu) pour faire un passage entre 30° et 45° par rapport à l'horizontale.



2. Sélection de la taille de la collerette à l'aide du gabarit.

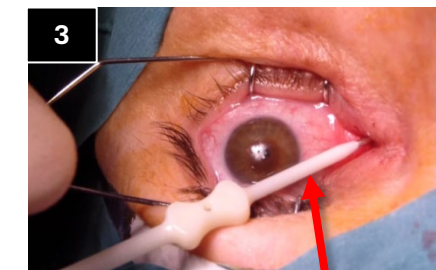
Positionner la collerette du gabarit devant le méat à l'aide de la sonde guide pour déterminer la largeur de la collerette du tube StopLoss™ de Jones : 3,5 mm ou 4 mm.



Collerette du gabarit placée devant le méat

3. Elargir le canal de dérivation

Insertion du dilateur double (côté le plus étroit), puis le retirer et le retourner avant de l'insérer à nouveau par le côté plus large.



1^{ère} insertion du dilateur (côté le plus étroit)

StopLoss® de Jones

Calcul de la longueur du tube

4. Insertion du gabarit pour sélectionner la longueur du tube.

En fonction de l'anatomie du patient, choisir entre les deux tailles de gabarit : 15 ou 20 mm. (image 4 : gabarit de 15mm)

5. Sélection de la longueur du tube avant sa mise en place :

Une fois le gabarit en place, vérifier le nombre de repères apparents à l'intérieur du nez à l'aide d'un endoscope (schéma 5a).

$$\text{Longueur du gabarit} - \text{le nombre de repère} \times 4 \text{ mm} \\ = \text{Longueur du tube StopLoss}$$

Exemple : 15mm – 3 mm + 4 mm = 16mm
(cf : image 5a - gabarit de 15mm)

Il faut laisser 2mm entre la muqueuse nasale et la collerette interne silicone pour éviter les enfouissements du tube.

